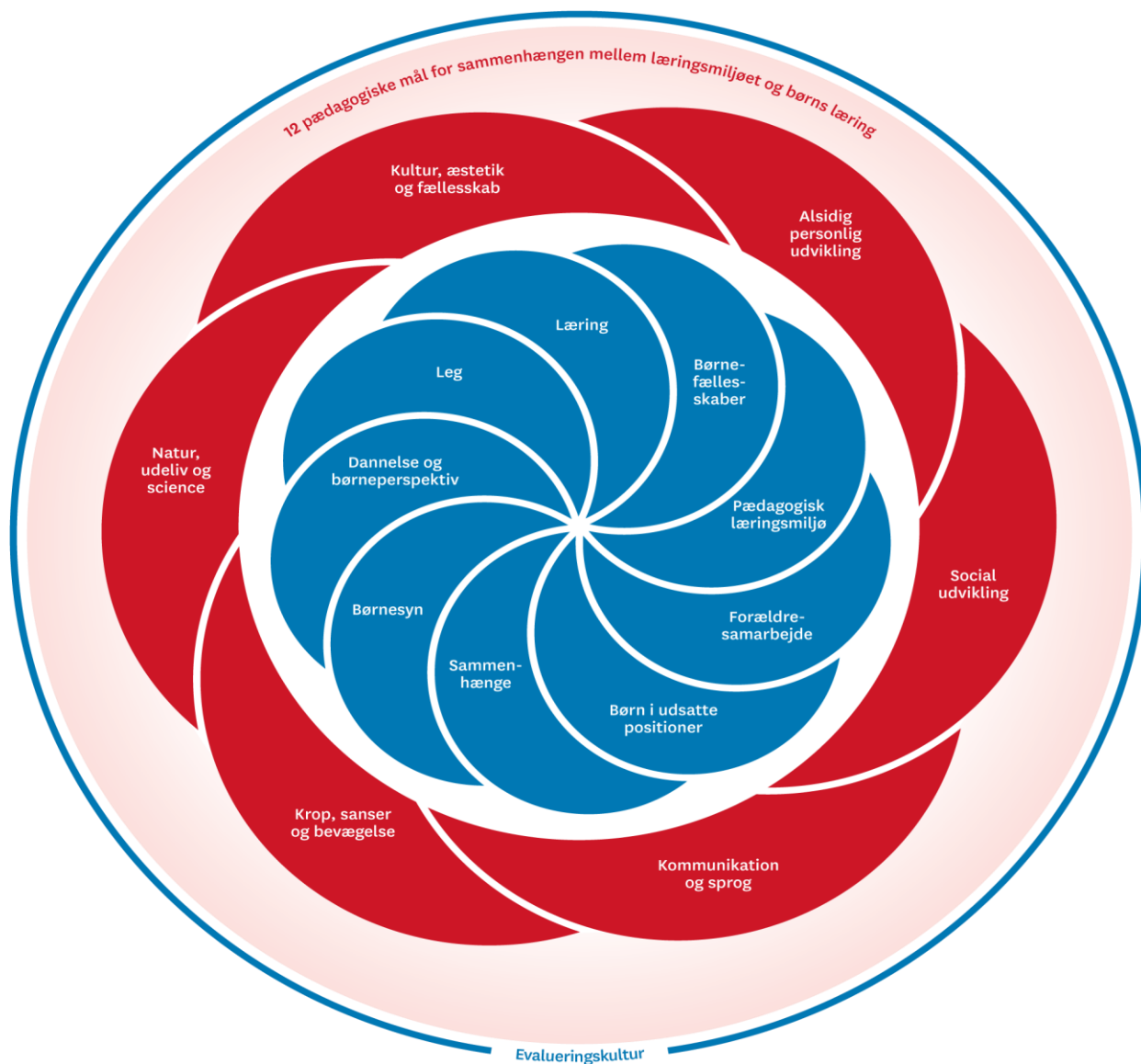


Pædagogisk læreplan for Himmelblå 2023



Den pædagogiske læreplan udgør rammen og den fælles retning for vores pædagogiske arbejde med børnenes trivsel, læring, udvikling og dannelse. Læreplanen er et levende dokument, som kort beskriver vores pædagogiske overvejelser og refleksioner med eksempler, der er retningsgivende for det daglige pædagogiske arbejde.

Ramme for udarbejdelse af den pædagogiske læreplan



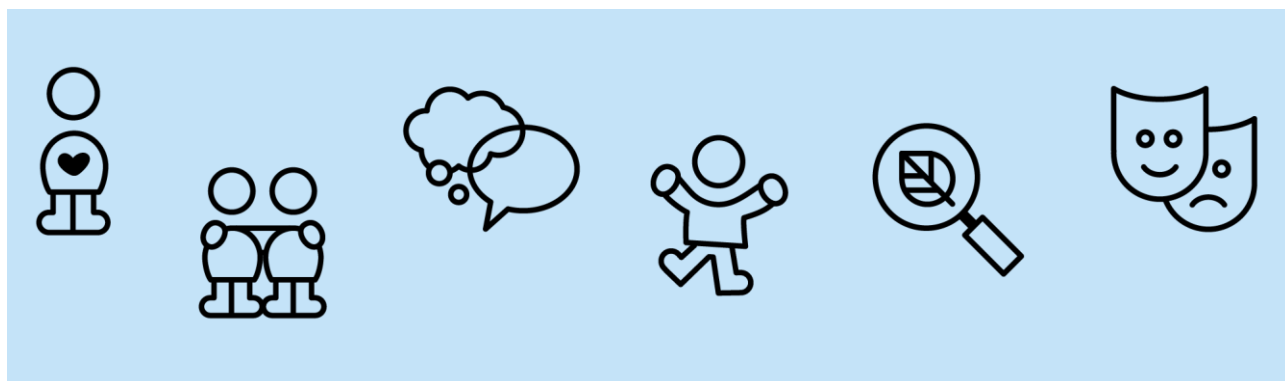
Den pædagogiske læreplan udarbejdes med udgangspunkt i det fælles pædagogiske grundlag samt de seks læreplanstemaer og de tilhørende pædagogiske mål for sammenhængen mellem det pædagogiske læringsmiljø og børns læring.

Rammen for at udarbejde den pædagogiske læreplan er dagtilbudsloven og dens overordnede formålsbestemmelse samt den tilhørende bekendtgørelse. Loven og bekendtgørelsen er udfoldet i publikationen [Den styrkede pædagogiske læreplan. Rammer og indhold](#). Publikationen samler og formid-

ler alle relevante krav til arbejdet med den pædagogiske læreplan og er dermed en forudsætning for at udarbejde den pædagogiske læreplan. Derfor henvises der gennem skabelonen løbende til publikationen. På sidste side i skabelonen er der yderligere information om relevante inspirationsmaterialer.

Vores institution er beliggende på Backersvej, tæt på Amager strand, Kastrupfortet og Sundby kirkegård, vi har et fantastisk nærmiljø som vi udforsker i små grupper. Der er også en masse dejlige legepladser i vores område, dem benytter vi flittigt. Vi er ofte ude af huset, men bruger i det daglige også vores egne legepladser.

Himmelblå er en del af klynge H v. Sundet, som også består af Havkatten, Hundredemeterskoven, Børnenes poppelhus, Sandslottet og Rosa. Majbrit Møller er klyngeleder for klynge H



Amager – Klynge H

Samarbejde på tværs

I Københavns Kommune er alle dagtilbud organiseret i klynger, og Himmelblå en del af Klynge H på Amager, som består af seks institutioner.

I Klynge H har vi et tæt samarbejde, hvor vi inspirerer hinanden. Det gør vi blandt andet gennem et unikt lederfællesskab, hvor vi følger med i hinandens praksis og hjælper hinanden, hvis der er behov for det. På den måde skaber vi gode rammer for et meningsfuldt arbejdsliv for vores medarbejdere. Vi ved nemlig, at når de voksne trives, så giver de meget mere til dem, vi er her for – nemlig børnene.

I dagligdagen henter vi inspiration og ny viden i de netværk, vi har på tværs af vores seks institutioner. Vi har blandt andet sprogansvarlige i alle institutioner, som er en del af et fælles sprognetwork, som både deler erfaringer og sammen holder sig opdateret på, hvad der rører sig på området, så vi kan imødekomme børnenes individuelle sprogudvikling.

Lige muligheder for alle børn

I Klynge H er det vigtigt for os, at alle børn har lige muligheder, og derfor sørger vi hele tiden for at udvikle os og være opdaterede på nyeste viden, så vi kan skabe høj kvalitetsdagtilbud.

Vi hilser de pædagogiske læreplaner velkommen, fordi de er et godt værktøj til at sikre, at børnene udvikler sig på alle områder. Og for at lykkes med alt dette har vi brug for en god og løbende forældredialog, så vi sammen kan løfte de bedste udviklingsbetingelser for børnene.

De øvrige institutioner i klyngen er Rosa, Sandslottet, Poppelhuset, Hundredemeterskoven og Havkatten.

Omsorg og tryghed

I Klynge H er omsorg en bærende værdi. Alle børn skal opleve en tryk hverdag, hvor de mødes af omsorgsfulde voksne. Vi ved, at omsorg er centralt for, at børnene trygt kan gå ud i verden, udforske den og udvikle sig.

Omsorg kan komme til udtryk på mange måder. Det kan blandt andet være i samtalen med et barn, for eksempel ved at tage sig tid til at lytte og vise barnet, at man er ægte interesseret med øjenkontakt eller stemmeleje. Det kan også være, når børnene skal sige farvel til deres forældre, når de bliver afleveret. Måske er der brug for en at holde i hånden og en voksen, hvis ro kan smitte af på barnet.

Leg og læring

I alle vores institutioner arbejder vi med det, vi i daglig tale kalder inkluderende læringsmiljøer. Det betyder, at vi skal skabe de bedste rammer for, at alle børn bliver set og anerkendt som de unikke mennesker, de er, og føler sig som en del af fællesskabet.

Vi skaber inkluderende læringsmiljøer blandt andet ved at give god plads til børnenes leg, fordi leg er en vigtig del af deres udvikling. Vi understøtter de enkelte børn i at have gode relationer med andre børn, og hvis der er børn, der ikke "er med", er det de voksne, der hjælper dem ind i legen og fællesskabet på en god måde.

For at give børnene mulighed for at fordybe sig i legen, giver vi dem mulighed for at finde ind i mindre legezoner, hvor det er tydeligt, hvilken leg der lægges op til, og hvor der er mere ro omkring legen. Fordi vi arbejder sådan i alle seks institutioner, giver det os mulighed for at inspirere hinanden til at bruge de fysiske rammer på nye måder.

Natur og science

Vi er så heldige, at alle vores institutioner har naturen lige uden for døren. De ligger nemlig tæt på Amager Strand. Det gør det nemt for os at komme ud af vores huse og fordybe os i natur og udeliv.

Når vi er ude, undersøger vi alt fra spændende dyr og flotte planter til følelsen af vand, sand og jord. Sammen er vi nysgerrige på det, vi møder, og vi følger op på det, når vi kommer hjem igen ved at læse i en bog, studere på nettet og tale med hinanden om, hvad det mon er, vi har fundet, og hvorfor det ser ud, som det gør. Således kombinerer vi leg og læring på fornemmeste vis. Vi har hele tiden fokus på at blive endnu bedre til at bruge naturen som et naturligt læringsrum i klyngens institutioner.



Pædagogisk grundlag



Den pædagogiske læreplan skal udarbejdes med udgangspunkt i et fælles pædagogisk grundlag.

Det pædagogiske grundlag består af en række fælles centrale elementer, som skal være kendetegnende for den forståelse og tilgang, hvormed der skal arbejdes med børns trivsel, læring, udvikling og dannelse i alle dagtilbud i Danmark.

De centrale elementer er;

- Børnesyn. Det at være barn har værdi i sig selv.
- Dannelse og børneperspektiv. Børn på fx 2 og 4 år skal høres og tages alvorligt som led i starten på en dannelsesproces og demokratisk forståelse.
- Leg. Legen har en værdi i sig selv og skal være en gennemgående del af et dagtilbud.
- Læring. Læring skal forstås bredt, og læring sker fx gennem leg, relationer, planlagte aktiviteter og udforskning af naturen og ved at blive udfordret.
- Børnefællesskaber. Leg, dannelse og læring sker i børnefællesskaber, som det pædagogiske personale sætter rammerne for.
- Pædagogisk læringsmiljø. Et trygt og stimulerende pædagogisk læringsmiljø er udgangspunktet for arbejdet med børns læring.
- Forældresamarbejde. Et godt forældresamarbejde har fokus på at styrke både barnets trivsel og barnets læring.
- Børn i udsatte positioner. Alle børn skal udfordres og opleve mestring i lege og aktiviteter.
- Sammenhæng til børnehaveklassen. Sammenhæng handler blandt andet om at understøtte børns sociale kompetencer, tro på egne evner, nysgerrighed mv.

Loven fastsætter, at alle elementer i det fælles pædagogiske grundlag skal være udgangspunkt for arbejdet med den pædagogiske læreplan og dermed det pædagogiske arbejde med børns læring i dagtilbud.

Den styrkede pædagogiske læreplan, Rammer og indhold, s. 1

Børnesyn, Dannelse og Børneperspektiv, Leg, Læring og Børnefællesskaber



I Klynge H er vores børnesyn i overensstemmelse med vores menneskesyn, og drejer sig om den måde vi møder børn, forældre og hinanden på. Vi mener at alle har gode intentioner bag deres handlinger, og skal mødes med det udgangspunkt, at vi ønsker at forstå. Når man tager det udgangspunkt, bliver man undersøgende fremfor dømmende, og via forståelsen kommer anerkendelsen, og dermed følelsen af at blive set og hørt. Dette danner grundlag for opbygningen og den videre udvikling af identitet, at blive defineret positivt, og dermed at fortsætte med at have et godt selvbillede. I klynge H har dét at være barn en værdi i sig selv. Børn har ret til at være børn, til at være forskellige og udvikle sig i forskelligt tempo, hvilket er med til at understøtte *lige muligheder for alle børn*.

I praksis betyder det at:

- Vi lytter lige så meget som vi taler
- Vi spørger og prøver at forstå
- Vi guider børnene og skælder ikke ud
- Vi tager udgangspunkt i barnets nærmeste udviklingszone, og møder barnet med positive krav og forventninger

Dannelse og børneperspektiv

Hvis vi vil danne borgere, som føler sig kompetente til at deltage i samfundet, skal vi starte tidligt. Deltagelse, og det at blive lyttet til, er en vigtig del af børns individuelle og demokratiske dannelse. En væsentlig del af børns rettigheder er at blive hørt og behandlet som ligeværdige borgere. I Klynge H inviterer vi børnene til at være aktivt deltagende og gennem medbestemmelse og medansvar giver vi dem en forståelse for, og oplevelse af, at være en del af demokratiske fællesskaber.

I praksis betyder det at:

- De voksne har ansvaret for at skabe rammerne, og at børnene oplever voksne der lytter og interesserer sig for deres perspektiv
- Børnene inddrages i beslutninger omkring deres hverdag. De mindste børn får betingede valg og større børn får friere valg
- Børnene har ret til at bestemme om de vil sove - vi bestemmer om de skal hvile sig
- Børnene har ret til at bestemme hvad de vil spise - vi bestemmer hvad der er at vælge imellem
- Børnene i løbet af dagen bestemmer hvad de vil lege med - vi giver dem mulighederne
- Børnene overvejende selv bestemmer hvem de vil lege med - vi støtter og vejleder med muligheder og hjælper med, at der tilbydes lege for alle børn.

Leg

Når vi mennesker skal lære, er en vigtig forudsætning at vi kan lege. Det er ret basalt gennem legen at læringen sker. At kunne afprøve noget nyt. At opstille "hvis vi nu siger at" "kan vi så".

I Klynge H ser vi legen som en helt central del af dagligdagen, og uanset hvilke vokseninitierede aktiviteter der sættes i gang, er det altid med udgangspunkt i en legende tilgang. Barnets leg er basal for barnets udvikling og egen meningsdannelse.

I legen skaber børn en verden af mening og værdier, og deler herigennem livsverdener med andre børn. I legen sker konstante forhandlinger, hvor reglerne hele tiden bliver genforhandlet og aftalt. Leg karakteriseres af fantasi, spænding, lyst og engagement, hvor kreativitet, sprog og kropslige udtryk er flettet ind i hinanden. Legen er central for udvikling af sprog og kompetencer – og derved nødvendig for børns læring, kreativitet og evne til at skabe. Leg og læring er for barnet en helhed og ikke noget, der kan skelnes imellem eller adskilles.

I praksis betyder det at:

- Vi leger med børnene så de lærer at lege
- Vi planlægger målrettede vokseninitierede aktiviteter med udgangspunkt i leg
- Vi har indrettet os med beskyttede legezoner, så børnene forstyrres mindst muligt
- Vi støtter og vejleder børnene i legen, så legen hjælpes på vej
- Vi har legetøj der skaber mulighed for rollelege, konstruktionslege og parallelle lege
- Vi undersøger undringen med børnene, så fantasi, spænding og engagement

understøttes

Læring

I Klynge H arbejder vi med et bredt læringssyn, og vi ved at læring foregår hele dagen – gennem leg, socialt samspil, hverdagens rutiner og planlagte aktiviteter. Det sker gennem leg, relationer, udforskning af naturen og ved at blive udfordret. Det sker når barnet er aktivt deltagende og aktivt involveret. Vi ser læring som en proces, hvor børnene skaber, ændrer og udvider deres færdigheder, deres indsigt og erkendelse, deres indstilling og viden. Læring er en dynamisk proces, og læring finder sted i en dynamisk relation mellem børn/voksne og barn/barn. Børn lærer gennem aktive handlinger og ved at afprøve i praksis og ved at blive understøttet i en nysgerrig tilgang. Det er vigtigt at barnet oplever en mening og relevans i den konkrete situation. Manglende mening kan hæmme børnenes læreproces.

I praksis betyder det at:

- Vi bruger og prioriterer tiden på hverdagens rutiner, for at børnene får mulighed for at være med
- Vi bruger og prioriterer tiden på at børnene lærer, at de selv kan og vi støtter og vejleder dem
- Vi tager udgangspunkt i børnenes initiativer, og hvad de er optagede af, når vi laver aktiviteter og projekter
- Vi har dagligt vokseninitierede aktiviteter, som de voksne har tilrettelagt og styrer, planlagt ud fra hvilken læring vi ønsker børnene skal tilegne sig
- Vi har voksenstøttede aktiviteter dagligt, hvor de voksne støtter barnets forslag, ideer og handlinger og vi spørger nysgerrigt og undrende ind (fælles vedvarende tænkning)
- Vi har børneskabte aktiviteter dagligt, hvor børnene leger spontant, ud fra de rammer og muligheder der er til stede, hvor den voksne er i baggrunden som støtte og vejledning

Børnefællesskaber

Børnegruppen udgør et socialt og kulturelt fællesskab som er altafgørende for børnenes trivsel. Deltagelse i børnefællesskabet bliver fundamentet for vores børns sociale liv og færden i samfundet. Det er i børnefællesskabet at børnene skaber erfaringer med andre børn, indgår i sociale samspil og udvikler robusthed i forhold til at kunne indgå i fællesskaber. Det er i børnefællesskabet at vores børn udvikler deres sociale identitet, og hvor der sker selvudvikling og selvkendskab. I Klynge H mener vi, at alle børn har ret til at være en del af et børnefællesskab, og at det er de voksnes ansvar at skabe rammerne og kulturen i disse fællesskaber.

I praksis betyder det at:

- De voksne er bevidste om at de er forbilleder, når de omtaler børn, forældre og kollegaer
- De voksne positivt definerer alle børn, forældre og kollegaer i deres tilgang
- De voksne støtter og vejleder børn der har svært ved at indgå i fællesskaber til at tilegne sig kompetencer til dette
- De voksne er opmærksomme på at ingen børn er ufrivilligt alene og hjælper evt. leg i gang eller ind i en leg
- De voksne styrer overgange til f.eks. legeplads, så der ikke opstår tomrum for nogle børn
- De voksne deler børnene op i mindre grupper (aktiviteter, legegrupper eller få lov til at blive inde med en særlig ven) med blik for, at alle børn skal føle sig som en del af fællesskabet.

Pædagogisk læringsmiljø



Hvordan skaber vi hele dagen et pædagogisk læringsmiljø, der giver alle børn mulighed for at trives, lære, udvikle sig og dannes?

Fællesskabets betydning for trivsel, udvikling og dannelse:

Vi er opmærksomme på børnenes indbyrdes relationer og venskaber. Vi har øje for de børn der springer en bestemt aktivitet over flere gange og er nysgerrige på hvad der ligger bag beslutningen. I vores daglige rutiner prioriteres der tid til at barnet øver sig. Både sprogligt, hvor vi vægter turtagning, samt udvider barnet sprog, og vi vægter selvhjulpenhed, her øver barnet sig i nye færdigheder, samt opnår en større forståelse af egen krop. I samarbejde med Meyers Madhus har vi udarbejdet måltidsdogmer, så de daglige måltider i Himmelblå indbyder til dialog, medbestemmelse og mestring. Om formiddagen er børnene delt i mindre grupper med faste personaler, hvor der fokuseres på nærvær og relationer i de pædagogiske aktiviteter. Både i vuggestuen og børnehaven er børnene delt op, og de mindre børnegrupper skaber rum til fordybelse, udvikling af legene og relationerne, samt understøtter børnenes sproglige udvikling, i samspillet mellem både børnene og den voksne.

Indretning:

I Himmelblå er vi opmærksomme på det pædagogiske læringsmiljø og indretning, og det skal være let at se hvilke muligheder der er. Om morgenen når børnene begynder at møde ind, vil den ene personale tage imod børnene, mens den anden gør legezoner klar. Eksempelvis kan der laves et bord med tegning, et med modellervoks og på gangen gøres der klar til butikslæg/bamsehospital. I takt med at stuerne åbner, dækkes der op til leg, ved at stille biler frem ved bilbanen, der dækkes op i dukkekroge mm.

Det skal være let for barnet at se hvad rummet tilbyder og det er vigtigt at legetøjet har en plads. Vi er meget opmærksomme på at rummene kan justeres og benyttes til forskellige aktiviteter, og vi rykker rundt på møblerne efter behov.

Samarbejde med forældre om børns læring



Hvordan samarbejder vi med forældrene om barnets og børnegruppens trivsel og læring?

Barnets forældre er en vigtig samarbejdspartner i samarbejdet omkring barnets trivsel og læring. Ved opstart i Himmelblå har vi en opstarts samtale, hvor vi afdækker barnets behov. Vi taler om barnets hjemmeliv og de rammer vi kan tilbyde. I dagligdagen vægter vi den mundtlige kontakt, her taler vi kort om trivsel, barnets dag og udveksler beskeder mellem hjem og institution. Samarbejdet er vigtigt for at vi bedst muligt kan understøtte barnet i deres udvikling og trivsel. Vi har ved behov samtaler med familierne, det kan være hvis barnet i en periode har brug for ekstra omsorg eller støtte.

Vi oplever dagligt vigtigheden af et trygt samarbejde med forældrene, det kan være omkring lur, hvornår og hvordan vænner vi sammen barnet fra to til en lur. Eller hvis et barn har svært ved at sove i institutionen, taler vi med forældrene om deres erfaringer, og i samarbejde laves der fælles aftaler. Aftalerne kan justeres undervejs, hvis vi ikke oplever den ønskede effekt.

Vi benytter Aula som kommunikationsportal, og al relevant viden samles derinde om barnet. Vi har et godt samarbejde med forældrerådet. Her drøfter vi de nære Himmelblå emner. Forældrerådet byder ind med vigtig info til os om det at være forældre i Himmelblå. I forældrebestyrelsen sættes bl.a. den økonomiske ramme for arbejdet i Klyngen.

Vi tilstræber os at holde en opstarts samtale før barnet begynder i Himmelblå, hvis det ikke er muligt, bliver det når barnet starter. Derudover er der samtaler ved overgang til børnehave og ved overgangen til skole. Ved behov laves der løbende samtaler, både på forældres og personalets opfordring.

Vi har årligt et fælles forældremøde i efteråret, og i den forbindelse, mødes forældrene til kommende skolestarter til et ekstra møde om skolestart.

Særligt om den digitale kommunikation

I vuggestuen prioriteres der at skrive små nyheder ud, flere gange om ugen, da aldersgruppen ikke sprogligt kan delagtiggøre forældrene i, hvad der sker i deres hverdag. Derudover samles der jævnligt op med længere opslag, hvor forløb, formål, planlægning og evalueringer sendes ud, så I som forældre kan følge med.

I børnehaven sendes der informationer ud ca. to gange om ugen af forskellig længde. Her beskrives både enkelte aktiviteter, dagens gang, planlægning og sendes hurtige billeder ud. Fra kontoret gælder det, at der ca. en gang månedligt sendes et nyhedsbrev ud, med alt hvad der rører sig i huset, og selvfølgelig sendes informationer ud løbende, når det er relevant for jer og jeres børn.

Børn i udsatte positioner



Hvordan skaber vi et pædagogisk læringsmiljø, der tager højde for og involverer børn i udsatte positioner, så børnenes trivsel, læring, udvikling og dannelse fremmes?

I Himmelblå er vi opmærksomme på børn i udsatte positioner, og vi understøtter mulighederne for at alle børn kan indgå i et inkluderende fællesskab. I vores planlægning skaber vi mulighed for deltagelse med udgangspunkt i barnet. Børnene har alle faste grupper og spise pladser, her kigger på venskaber, sprogudvikling og inklusion i fællesskabet, når vi danner grupper. Alle børn skal opleve at være en del af et fællesskab, det er vores opgave på stuemøder løbende at evaluere på de forskellige grupper. Vi har fast en lille gruppe, hvor nye børn i børnehaven starter. På den måde bliver de langsomt introduceret til livet i børnehaven. Vi er opmærksomme på de narrativer vi anvender om børnene og deres familier, og har et ressourceorienteret børnesyn.

Forudsigelighed, gentagelse og pædagogisk personale der er klar til at guide og hjælpe når der er brug for det. Vi har mulighed for at synliggøre dagens struktur med piktogrammer, vi kan eks. tage barnet ud i garderoben med få andre børn, når det skal på legepladsen og vi kan skabe mulighed for en pause hvis der bliver behov for dette.

Vi samarbejder, ved behov, med fagpersoner fra Område Amager. Når eksterne ressourcepersoner indkaldes, er det altid i et tæt samarbejde med forældrene. Vi oplever at dette samarbejde kommer barnet til gode, samt at de nye handlemuligheder og strategier hurtigt implementeres i hverdagen.

Sammenhæng mellem vuggestue og børnehave og fra børnehaven til børnehaveklassen



Hvordan tilrettelægger vi vores pædagogiske læringsmiljø for de ældste vuggestuebørn, så det skaber sammenhæng til børnehaven?

Vores mål med det systematiserede overgangsarbejde er at skabe tryghed og sammenhæng i overgangen, både for børn og forældre.

Vi bruger TOPI og sprograppens data til på stuemøder at reflektere over barnets opstart i børnehaven. Her har vi fokus på deres udvikling, både sprogligt og socialt, samt deres relationer. Ofte flytter vi børn sammen, så de har en god legekammerat med fra vuggestuen. Det betyder der kan være forskel på om barnet flytter når det er 2,9 eller 3 år, her inviteres forældrene med ind i vores refleksion rum, om skiftet til børnehave.

Ca. en måned før et barn skal rykke i børnehave, begynder barnet at komme på besøg på den kommende stue. Oftest er det vuggestuepersonale der tager de kommende børnehavebørn med på besøg i børnehaven. Den sidste uge før børnehave start er det personalet fra den modtagende stue der henter barnet.

Når barnet skal til at starte i børnehave, inviteres forældrene til en samtale, hvor en medarbejder fra både vuggestuen og den kommende børnehavestue deltager. Her tales der om barnets trivsel og udvikling, og hvilke forventninger der er til at starte i børnehave, samt nye rutiner osv.

Hvis et barn skal starte i børnehaven i en TOPI-periode, er det vuggestuens ansvar at udfylde TOPI før barnet rykker.

I Himmelblå har vi fælles legeplads, fællesrum mm. her møder alle børn på tværs af alder hinanden, vi er fælles om at være sammen med børnene på fællesarealerne, så vi også her får et kendskab til kommende børnehavebørn.

Hvordan tilrettelægger vi vores pædagogiske læringsmiljø for de ældste børn, så det skaber sammenhæng til børnehaveklassen?

I Himmelblå har vi en Storegruppe for de ældste børn. Storegruppen er ikke altid kun for kommende skolestarter, men kan også være for børn født først på året, hvis vi sammen med deres forældre vurderer de vil få større udbytte af at være i storegruppen 2 år i træk. Storegruppen starter i maj, og løber frem til udgangen af april. Gruppen er sammen hver formiddag, og herudover spiser de både frokost og eftermiddagsmad sammen. Der er tilknyttet en fast voksen til gruppen. I storegruppen arbejdes der med at få mod på at prøve nyt, eksempelvis har storegruppen fast et projekt med naturcenter Amager strand. Her har børnene bl.a. prøvet at gå i vandet med vaders på. Der arbejdes også med venskaber, og det at være en del af en større gruppe, og en del af fællesskabet. At opleve noget sammen, lave spændende projekter sammen, tage på tur sammen. fortælle i gruppen, udforske nye venskaber, deltage i gruppearbejde og hente hjælp ved behov. Vi øver deltagelse i aktiviteter barnet ikke selv har valgt, og det at kunne vente med at byde ind med tale til det bliver ens tur. Alt dette i en tryk og udviklende ramme.

Vi samarbejder med Fritidshjem og Skolen ved Sundet, og dette samarbejde er vigtigt og givende. Vi udarbejder, i samarbejde med forældrene en vidensoverdragelse i efteråret, så vi sikrer den bedst mulige overgang for det enkelte barn. Vidensoverdragelsen sendes, med forældrenes samtykke, til kommende fritidshjem og skole i foråret. Ved behov arrangeres et overleveringsmøde med skole og fritidshjem hvor skole, fritidshjem, forældre og personale fra Himmelblå deltager. Dette er for at sikre den bedste overgang for barnet.

Andet indhold i den pædagogiske læreplan

Særligt om traditioner

Fødselsdage

I vuggestuen fejrer vi fødselsdag kl. 9.00. Vi har en fødselsdagsdug, og synger for fødselsdagsbarnet i fællesskab. For vuggestuen er det vigtigt at det er et overskueligt og hyggeligt fællesskab, og der tages billeder som sendes ud til forældre og venner på Aula.

I børnehaven er traditionerne de samme som i vuggestuen, men med små tilføjelser. Derudover fejres alle ugens fødseldager, med sang til vores fælles fredag. Her kommer børnene og personalet der har haft fødselsdag i ugens løb, ind i den store rundkreds, de vælger hver et instrument, og så bliver der sunget for dem igen.

For både vuggestue og børnehave gælder det, at vi overholder Himmelblås sukkerpolitik. Frisk frugt, boller, pølsehorn og lignende, er store hit, som begejstrer meget. Hvis forældre er i tvivl om muligheder, så kan de spørge personalet, de kan guide ift. pågældende aldersgruppe.

Arrangementer i Himmelblå

I Himmelblå har vi fast en plantedag, hvert år i maj. Her vi inviterer børnenes bedsteforældre eller andre nære relationer, til at komme og være sammen med os på legepladsen en eftermiddag. Vi planter nyt i vores plantekasser, hygger og leger sammen på legepladsen. Vi har også årligt en sommerfest, hvor forældre og søskende inviteres til en hyggelig eftermiddag. Derudover har vi hvert år, fastelavn, påskefrokost, halloween fest og julefrokost, samt juleamtam, her forældrene inviteres til kaffe og æbleskiver. Til juleamtam går børnene fra storegruppen Lucia optog.